

ZÁVĚREČNÁ ZPRÁVA NERV

Business Centrum, Veletrhy Brno, a.s.
14. 9. 2009



EKONOM

Central European
Exhibition Centre



BVV



Veletrhy
Brno

Struktura Závěrečné zprávy NERV

Plné znění Závěrečné zprávy naleznete na webových stránkách **Úřadu vlády**

České republiky na

http://www.vlada.cz/cz/media-centrum/dulezite-dokumenty/zaverecna_zprava_NERV

Obsah Závěrečné zprávy NERV:

1. Úvod
2. Vnější podmínky
3. Česká ekonomika – 2009 a 2010
4. Vybrané okruhy problémů
5. Návrhová kapitola
6. Závěr

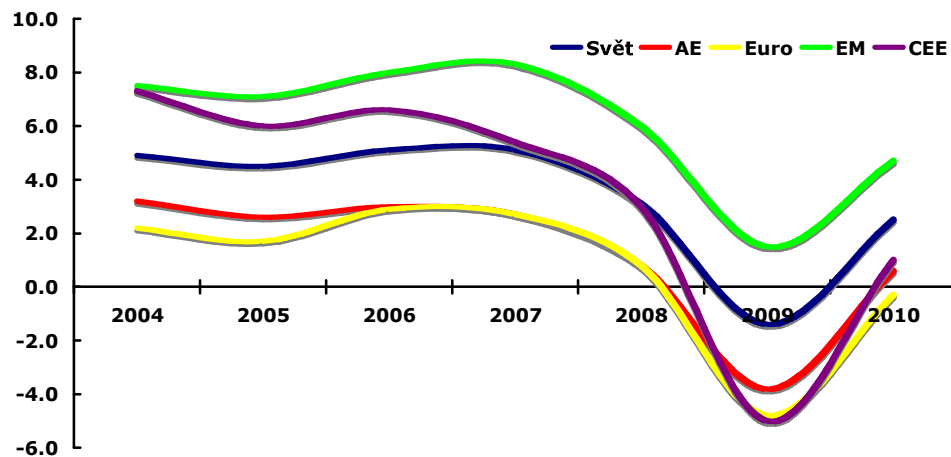
1. Česká ekonomika a vnější prostředí



Krize: svět, Evropa, region SVE

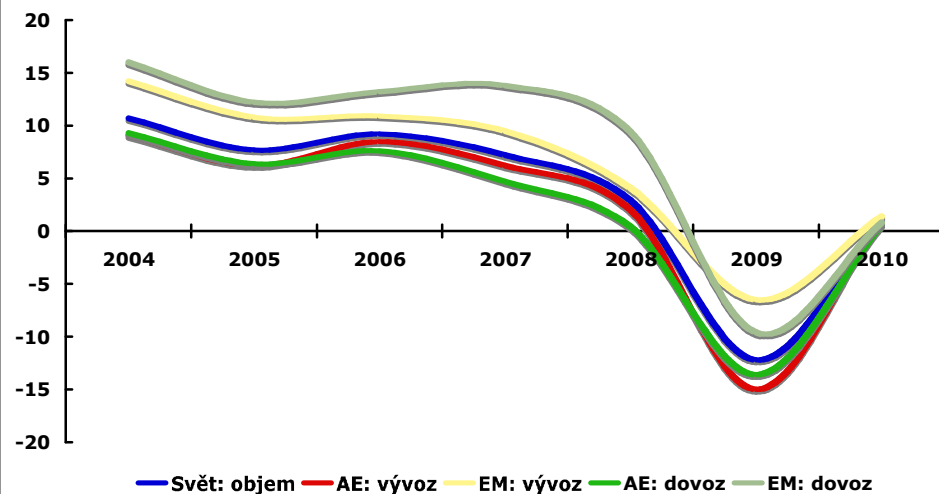
- **Nejhlubší recese od 2. světové války**
 - během 2010 oživení, některé krizové jevy přetrvávají
- **Evropa: hlubší pokles HDP a větší potřeba dodatečné kapitalizace bank**
- **Region SVE: dvojí dopad krize**
 - “**Standardní**” - pokles globální ekonomické aktivity
 - **Dodatečný** - riziko platební neschopnosti domácností i firem, deficity veřejných financí a platební bilance
 - **Důsledek:** omezení pro hospodářskou politiku, tvrdý dopad do reálné ekonomiky

Reálný HDP, %, yoy

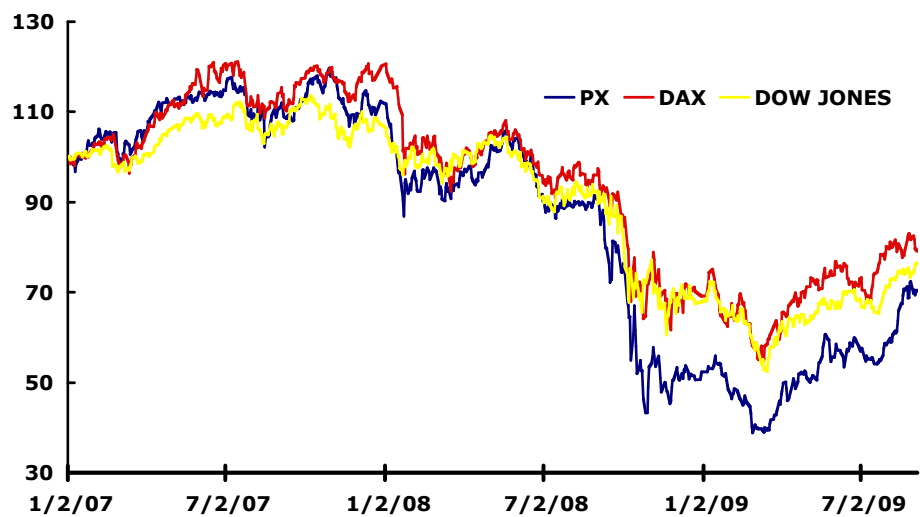


Zdroj: WEO, IMF, duben 2009

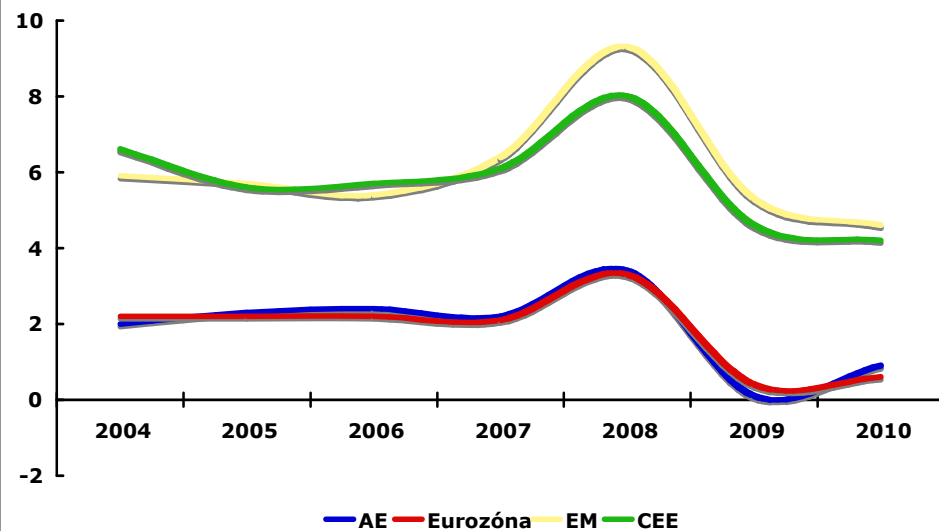
Objem světového obchodu, %, yoy



Akciové trhy



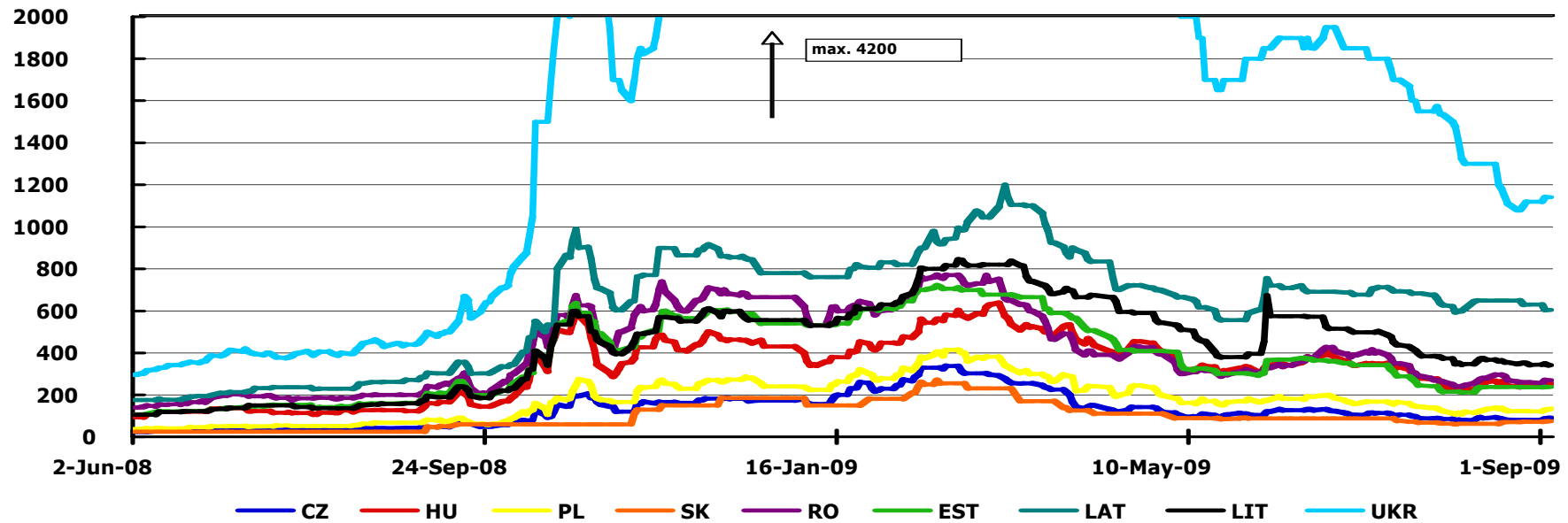
Spotřebitelské ceny, %, yoy



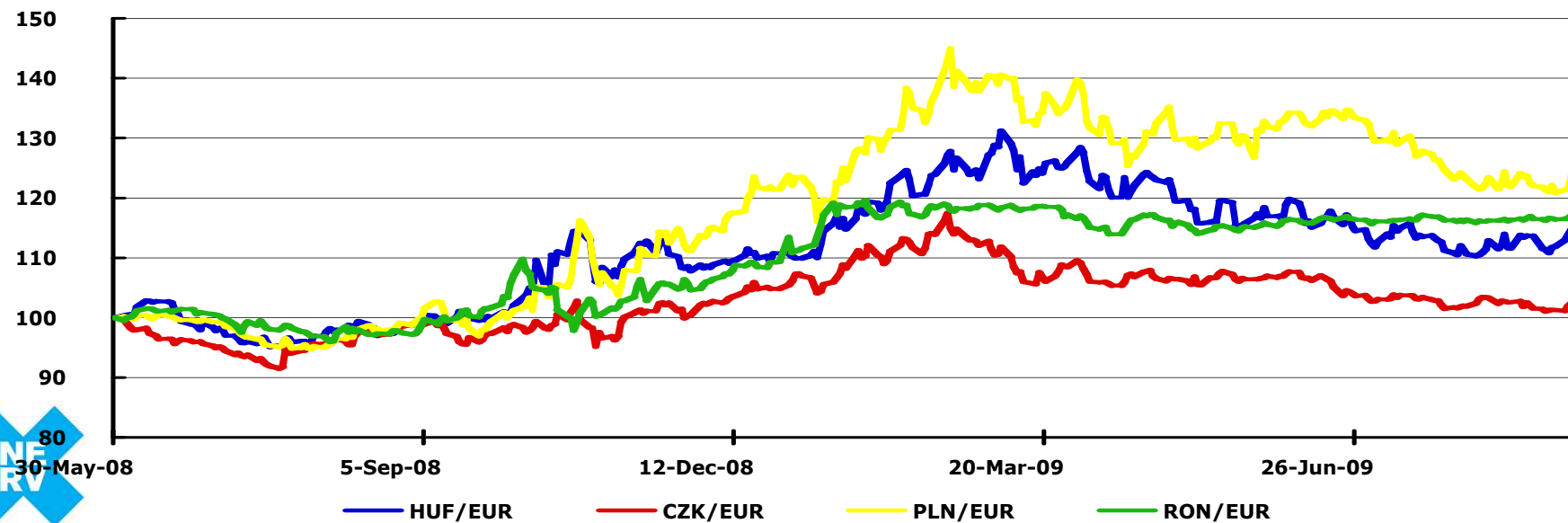
Česká ekonomika - 2009, 2010

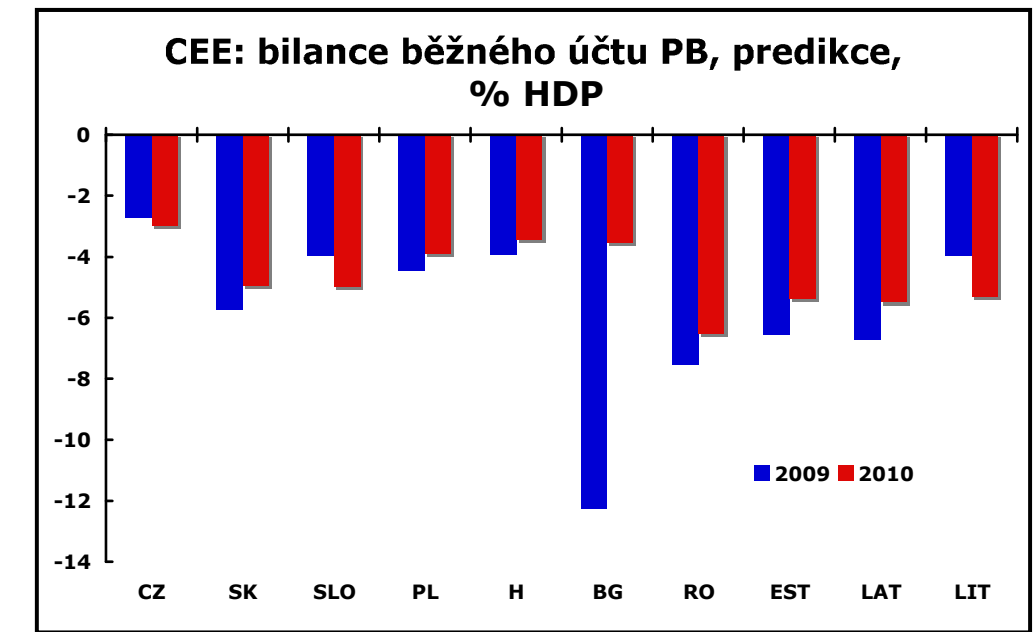
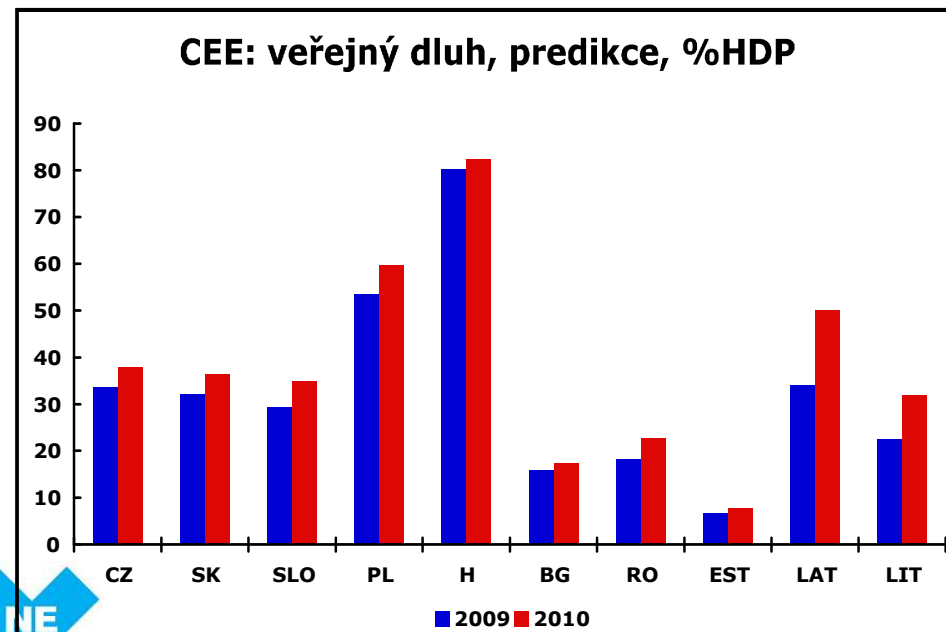
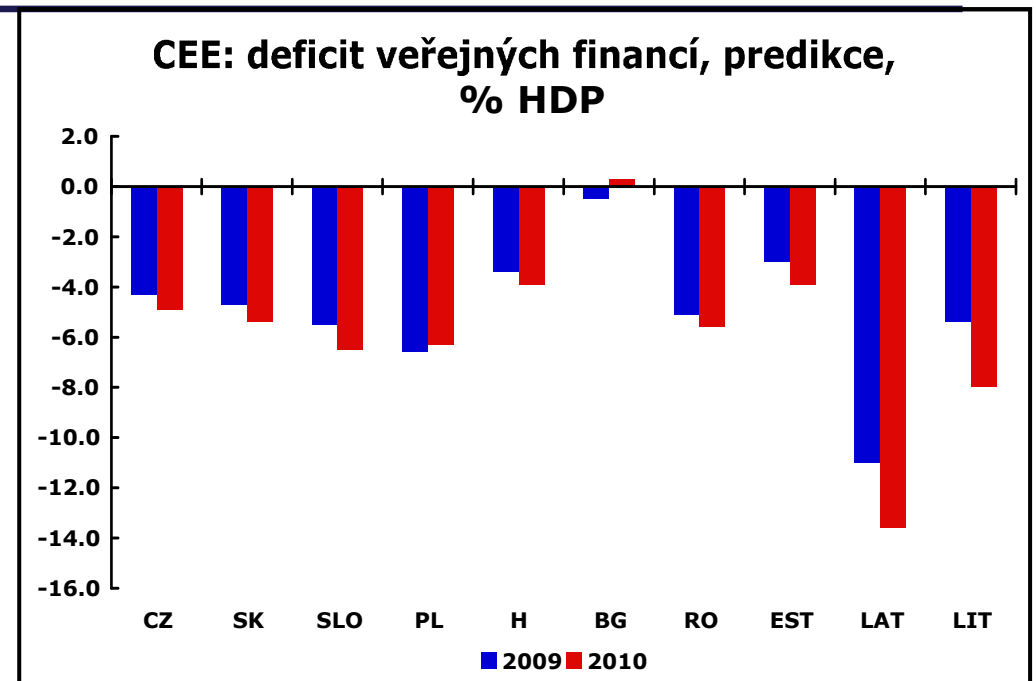
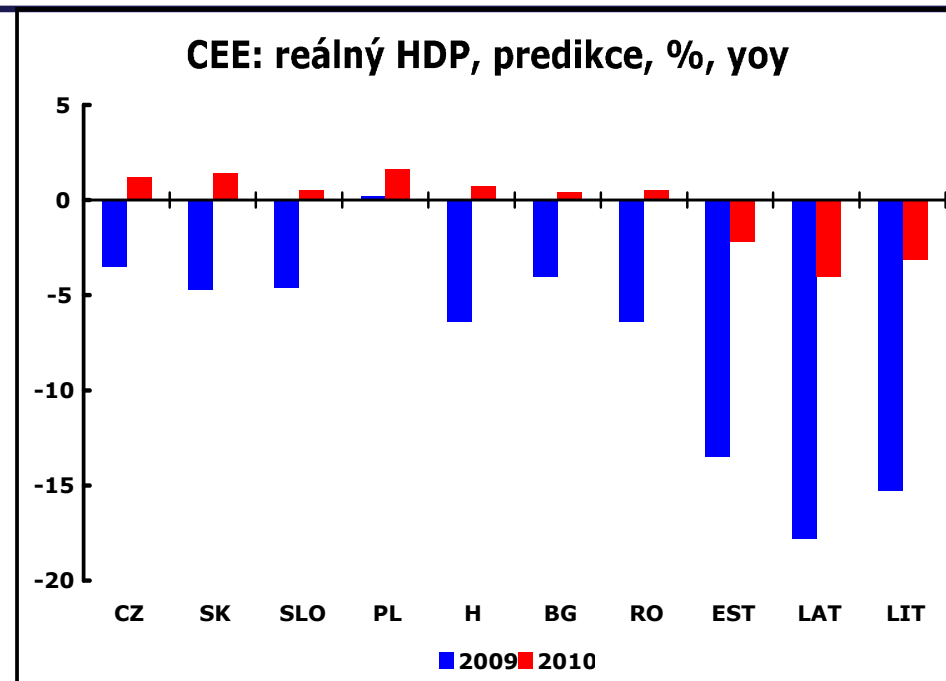
- **Počátek 2009:** riziko udržitelnosti (i krátkodobé) deficitů a dluhu, pokles měny, následná stabilizace
- **Opatření ČNB, Národní protikrizový plán, automatické stabilizátory**
 - Fiskální stimulace: až do 1% HDP
- **Krátkodobý výhled:**
 - HDP: **pokles až 5% v 2009, +1 % 2010**
 - **Soukromé investice:** 2009 propad, 2010 oživení
 - **Domácnosti, vláda:** téměř **stagnace**
 - **Vývoz:** propad 2009, oživení 2010

Spready státních obligací



Nominální směnné kurzy





Rizika

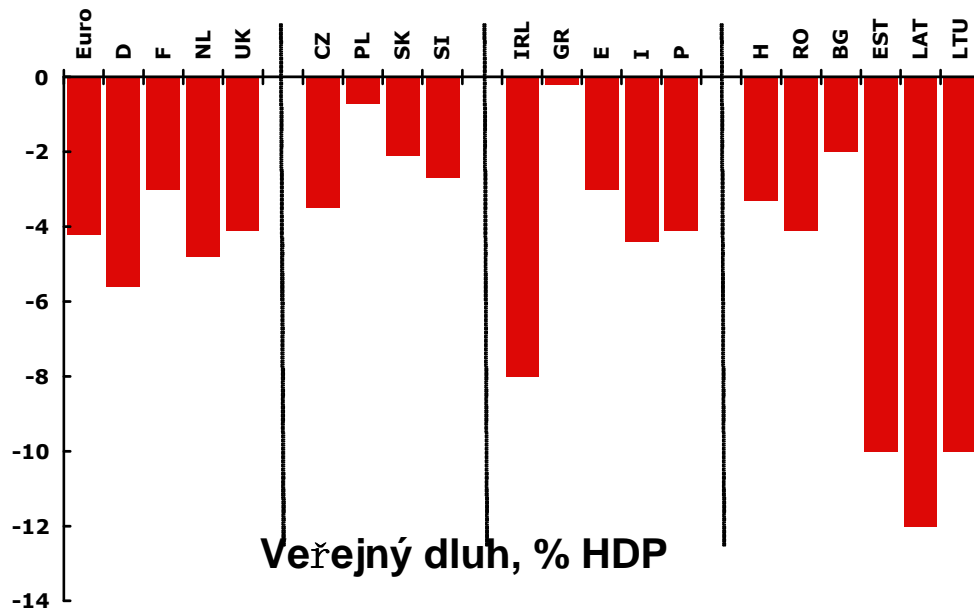
- **Pomalejší oživení** (především Eurozóny)
 - Další **destabilizace v SVE**
 - **Nejistota v bankovním a finančním sektoru**
 - Vyšší (než očekávaný) **nárůst platební neschopnosti** českých firem i domácností
 - **Problémy bank**
- **České oživení s časovým zpožděním za oživením globálním a Eurozóny**
- Obezřetné chování bankovního sektoru
 - Časové zpoždění za Eurozónou

Důsledky pro hospodářskou politiku

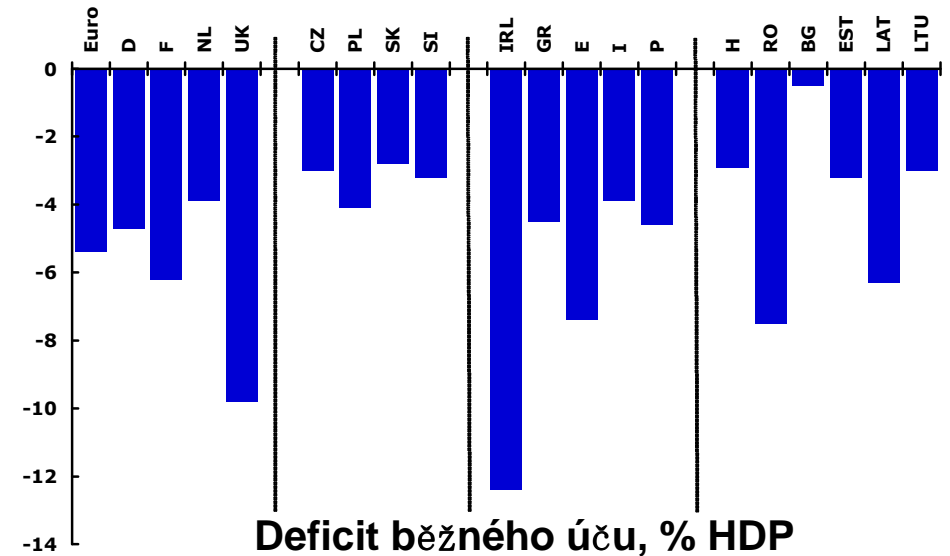
- **Rozhodující: udržení makroekonomické stability**
 - **Kontrola deficitů** veřejných financí
 - Opatření v **sociální oblasti**
 - **Odolnost ekonomiky** vůči vnějším šokům
- **Problém deficitu veřejných financí 2010**
 - Je čas konat!

“Stará” vs. “nová” Evropa 2009

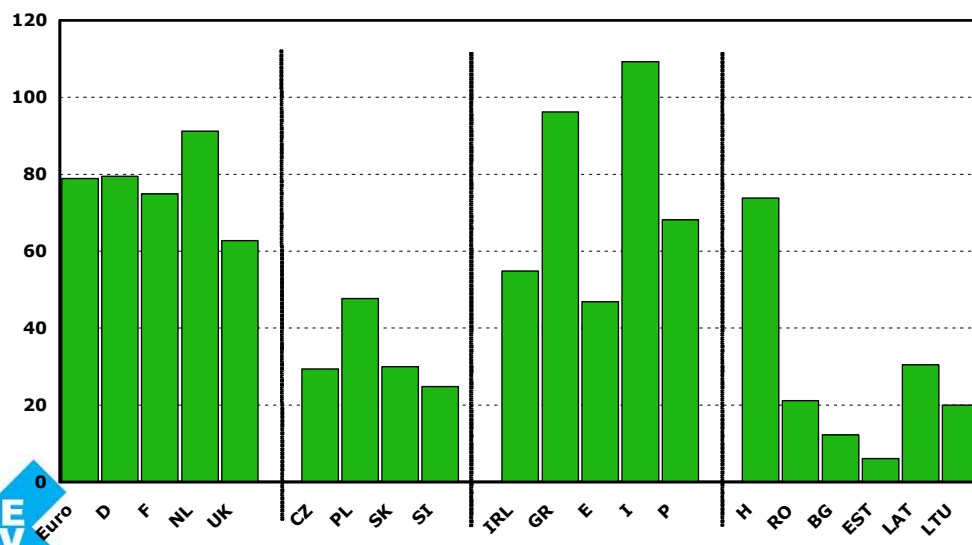
Reálný HDP, % růst



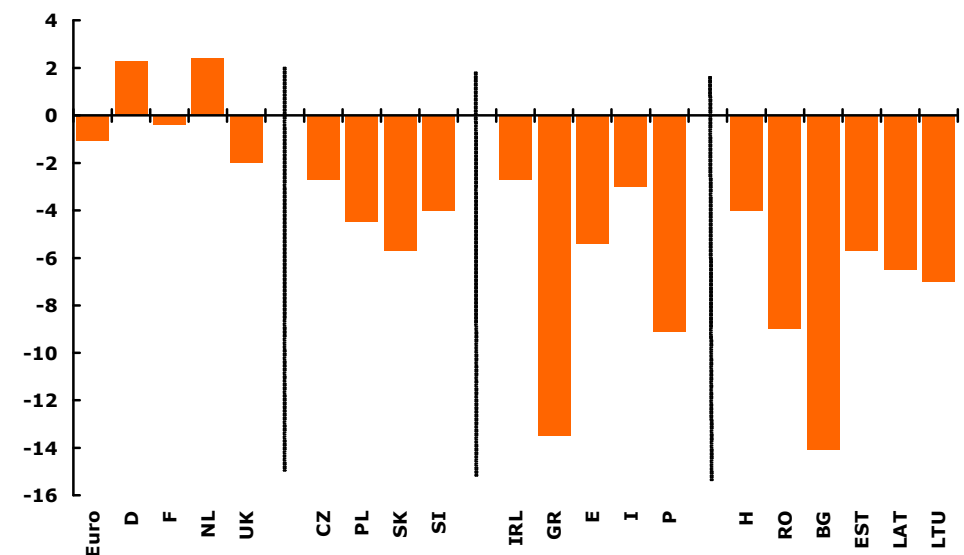
Deficit veřejných financí, % HDP



Veřejný dluh, % HDP



Deficit běžného účtu, % HDP



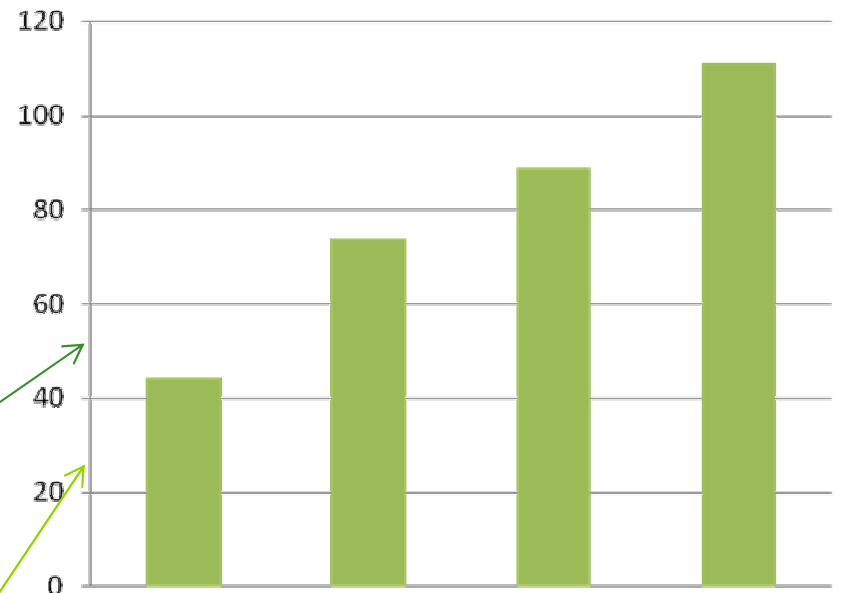
2. Fiskální udržitelnost



Proč potřebujeme fiskální zodpovědnost?

- **Zadlužování má dynamické dopady**, neroste jen dluh samotný, ale i cena peněz a tedy pákově i **náklady dlužní služby**
- **Rozdíl mezi dnešními náklady a optimistickým scénářem činí (v dnešních cenách) 30 mld. Kč ročně**
- Při výši dluhu 60% (limit Maastrichtu) je **roční náklad vyšší o téměř 70 mld.**
- Pro porovnání (data 2008):
 - Dávky státní sociální podpory – 54 mld.Kč
 - Náklady na vysoké školství- 26 mld. Kč

Dluhová služba



Dnešní stav, dluh 30% HDP, úrok 4% p.a.
Za 2 roky 40% a úrok 5%p.a.

**Vyšší cena dluhu (6%p.a.)
Dluh 60% HDP za 5%**

Opatření na straně výdajů (1/2)

- **Strukturální reformy sociálního systému**
 - **Provázání podpor v nezaměstnanosti** na veřejně prospěšné práce nebo veřejnou službu, případně na účast v rekvalifikačních kurzech
 - **Zrušení automatické indexace dávek**
 - **Analýza souběhu dávek** a jejich dopadu na motivaci k účasti na ekonomických aktivitách
 - **Testování dávek na příjmovou a majetkovou situaci** žadatele
- **Další parametrické úpravy** průběžného solidárního pilíře jsou nevyhnutelné a měly by zahrnovat mj.:
 - **automatické prodlužování odchodu do důchodu** ve vazbě na očekávanou délku dožití (Skandinávie) v stanoveném poměru (autopilot) třeba 1:1 nebo 1:2 (12 měsíců navýšení průměrné délky dožití bude znamenat prodloužení věku odchodu do důchodu o 6 resp. 4 měsíce). **Revize** jednou za 3 roky.
 - **zrušení náhradních dob** (vysokoškolské studium, rodičovská dovolená)
 - **přechod na indexaci** podle indexu spotřebního koše domácností seniorů
- **Druhý, fondový a plně zásluhový pilíř**, byť veřejně spravovaný a státem garantovaný (jako Central Provident Fund v Singapuru), je pro zachování rozumného náhradového procenta velmi potřebný
- Analytické podklady jsou dávno připraveny, **je třeba jednat**



Opatření na straně výdajů (2/2)

- **Odstranění** obtížně zdůvodnitelné **diskrepance v relativních cenách bytové výstavby** a infrastrukturních staveb a **zavedení spolupráce se soukromým sektorem** při výstavbě infrastruktury (za předpokladu jasné prokazatelnosti úspor oproti výdajům na infrastrukturu z veřejných zdrojů podle robustní mezinárodně akceptované metodiky)
- **Zásadní snížení výdajů na správu státu**
 - prostřednictvím **externích personálních auditů** a periodických výkonnostních auditů
 - zahrnutí nyní nezdánitelných náhrad **do daňového základu ústavních činitelů**; omezení hmotných požitků a dalších výhod
- **Zavedení centralizovaného nákupu** a center sdílených služeb ve státní správě
- Opatření pro **posílení transparency** a **omezení korupce** (viz samostatná návrhová část)
- **Omezení výdajů na stavební spoření** a dalších podpor vlastnického bydlení (bubliny na trhu realit vznikly mimo jiné i vinou těchto opatření; navíc mají ve svých důsledcích pravděpodobně dosti negativní dopad na mobilitu pracovní síly)

Opatření na straně příjmů

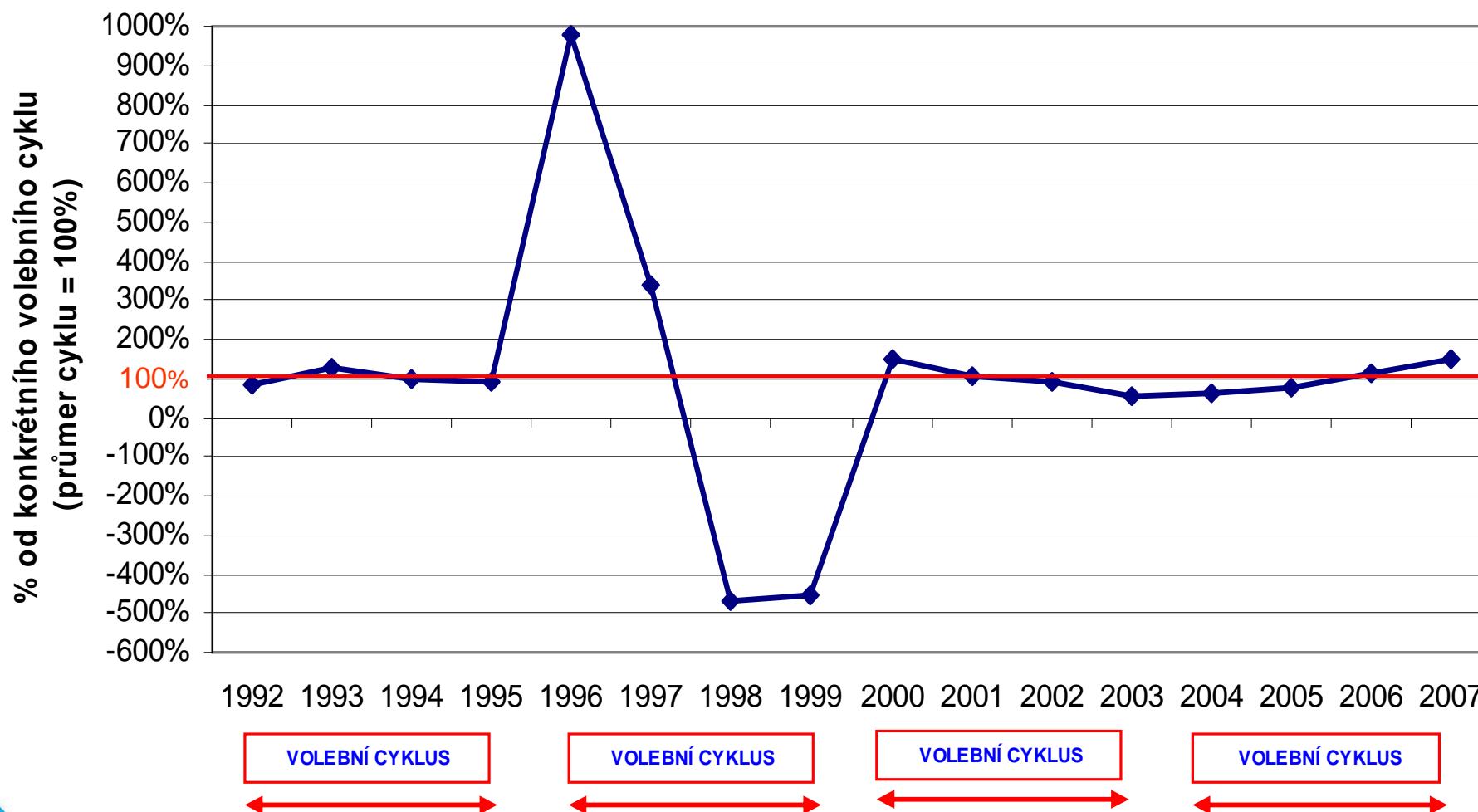
- Postupné **sbližování snížené sazby DPH k základní sazbě**, zvýšení základní sazby
- Podstatné **zvýšení spotřebních daní** zejména v případě substancí **s negativními účinky** na lidské zdraví
- Časový harmonogram pro podstatné **zvýšení majetkových daní** (menší distorzní účinek na ekonomický růst než přímé daně)
- **Vyšší příjmy z dividend ČEZ**
- **Zvýšení ekologické daně** a jejich zdrojové využití pro zdravotní péči a environmentální opatření (elektřina, plyn, uhlí)
- Důsledný **prodej povolenek** na vypouštění CO₂ (tedy nikoli jejich rozdávání)
- Pokud se budou přijímat opatření na straně přímých daní včetně „kvazipojištění“:
 - **respektovat potřebu nezvyšování nákladů práce na straně zaměstnavatelů**, jejichž důsledkem je v krátkém období snížení poptávky po práci
 - usilovat o vyšší příjmy z přímých daní pomocí
 - pružnějšího trhu práce,
 - eliminací daňových výjimek a
 - rozšíření daňového základu



3. Fiskální deficity a volební cyklus

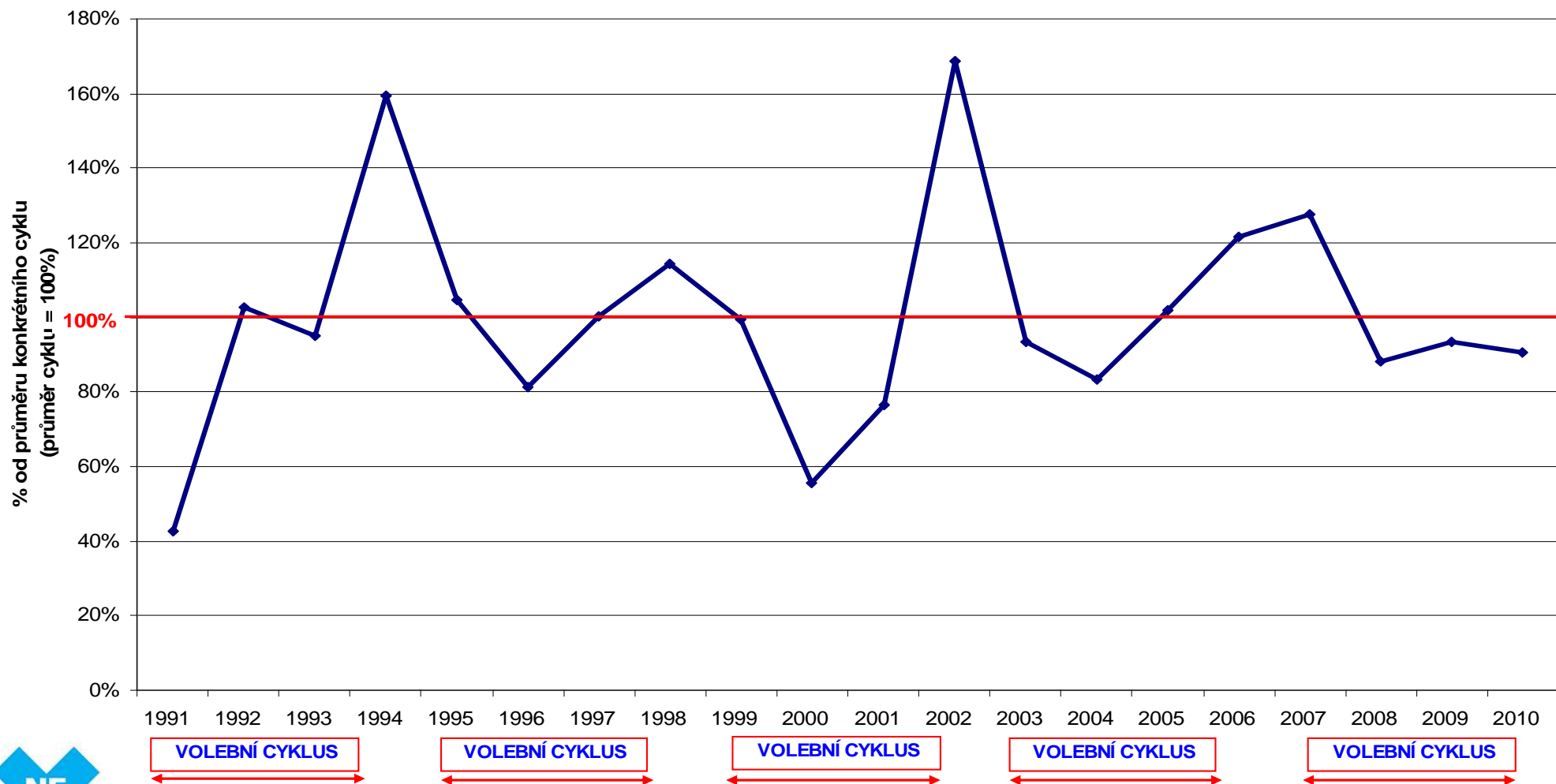
Finský rozpočtový deficit není závislý na volebním cyklu- krásný příklad fiskální zodpovědnosti

Finsko - volební cyklus a rozpočtový deficit (1992 - 2007)



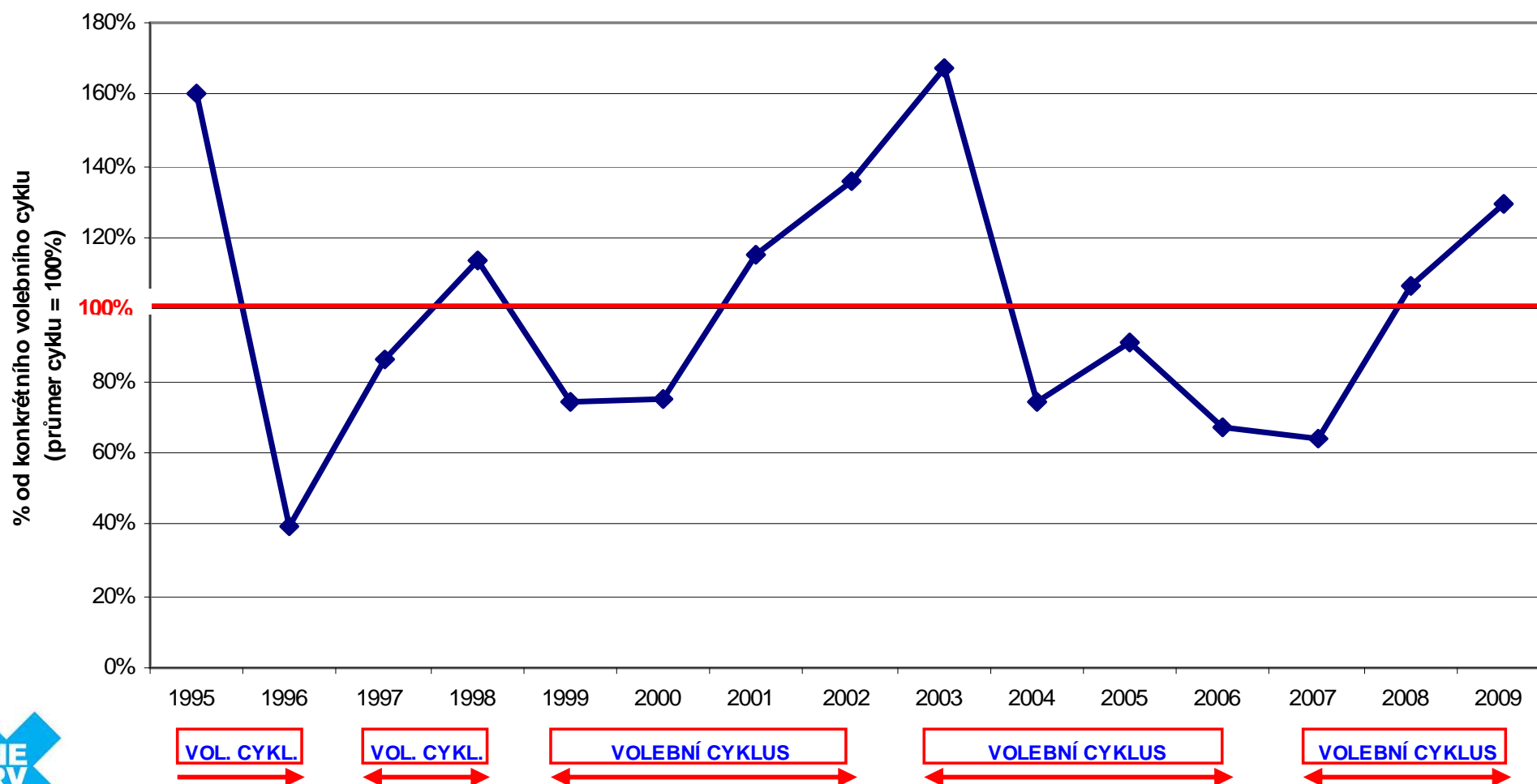
Maďarský rozpočtový deficit je silně ovlivňován volebním cyklem- krásný příklad fiskální nezodpovědnosti

Maďarsko - volební cyklus a rozpočtový deficit (1991 - 2010)



České rozpočtové deficity a volební cyklus- Maďarsko to není, ale Finsko s jeho zdrženlivostí také ne

ČR - volební cyklus a rozpočtový deficit (1995 - 2009)



Fiskální pravidla

- **Posílení role ministerstva financí** a pravidel rozpočtové politiky tak, aby MF ČR dokázalo udržet kontrolu nad celou rozpočtovou soustavou
 - zakotvení upraveného „maastrichtského pravidla“ pro veřejné deficity a veřejný dluh:
 - **růst HDP + deficit veřejných rozpočtů \leq 4% (alternativně pravidlo strukturálního přebytku na úrovni 2-3% HDP).**
 - **doplněného o zvláštní režim odvíjející se od vývoje státního dluhu (po překročení hranice 40% zostřený režim výdajových škrťů)**
 - **Zavedení sankcí** při nedodržení pravidla na **úrovni kabinetu** (nesmí rozpočet porušující pravidla předložit), **tak PS** (může měnit vnitřní strukturu rozpočtu, ale nikoli porušovat pravidlo samotné)
 - **Nedodržení** nominálních **výdajových rámců** znamená **snížení platu** daného ministra a náměstků **o 20%**
 - **Zavedení pětileté zákonné výdajové rámce** (zmírnění dopadů čtyřletého politického cyklu a efektu volebních let se zvýšenou fiskální nedisciplínou).
 - Samostatnou přílohou zákona o státním rozpočtu by měly být **názorné edukativní propočty**, kvantifikující:
 - **Fiskální projekce a návrh opatření na straně výdajů**, která stanoví termín, kdy dojde k dosažení vyrovnaných veřejných rozpočtů a docílení přebytkového financování po dobu minimálně tří přebytkových let
 - O kolik by se **musely zvednout daně** (např. DPFO), aby stát hospodařil vyrovnaně.
 - **Fiskální projekce**, která stanoví, kdy dojde k snížení zadluženosti na úroveň 20% HDP
 - Jak dlouho by se musel splácet dluh až do jeho úplného splacení, pokud by stát „zabavil“ všem výdělečně činným jejich plat, a jim zůstalo jen měsíční životní minimum.
- **Měsíční kontrola veřejných výdajů** včetně sociálního zabezpečení a zdravotního pojištění
- **Výdajové limity** pro všechny výše uvedené složky



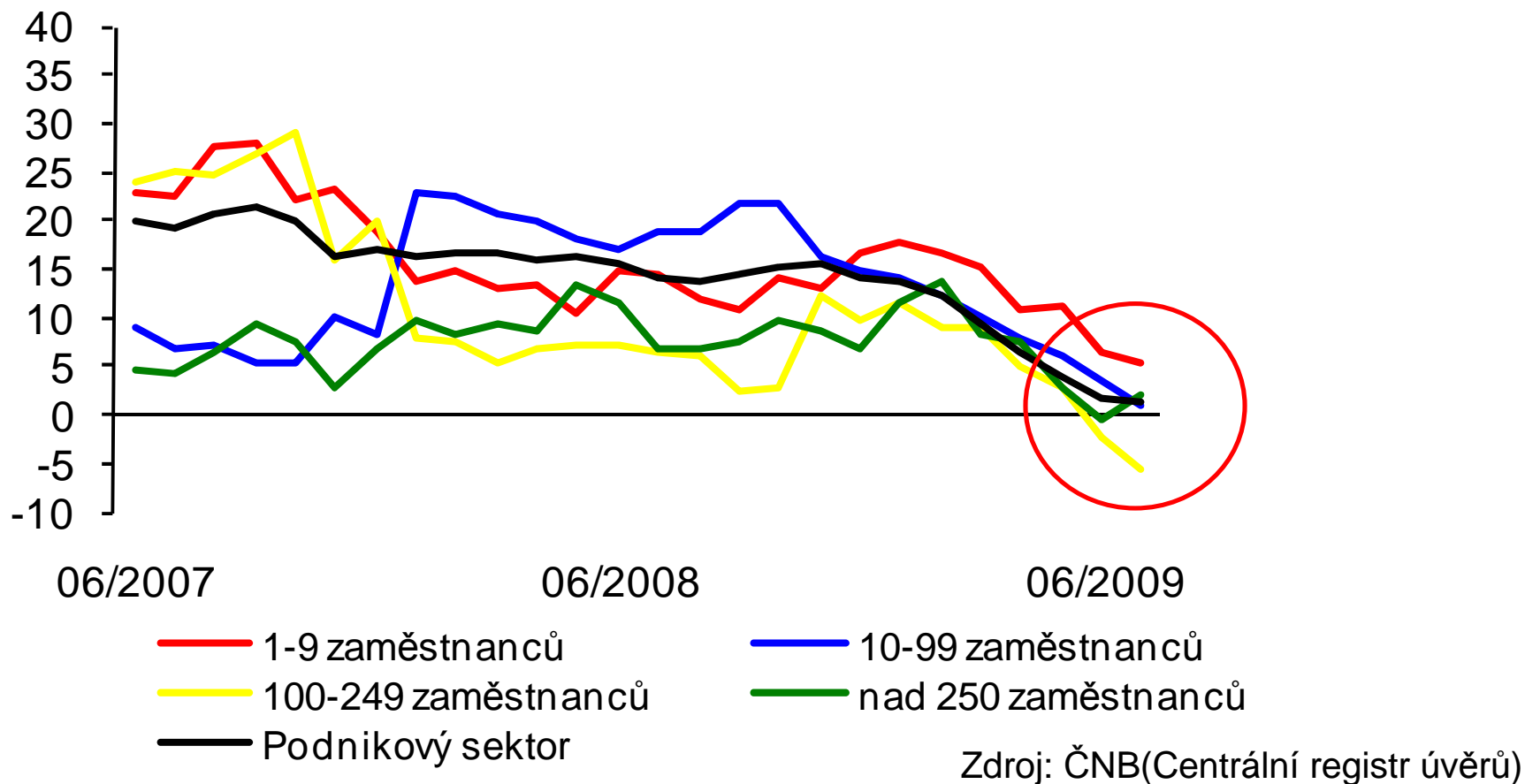
4. Podmínky na úvěrových trzích; trh práce



Problémy financování podnikatelského sektoru

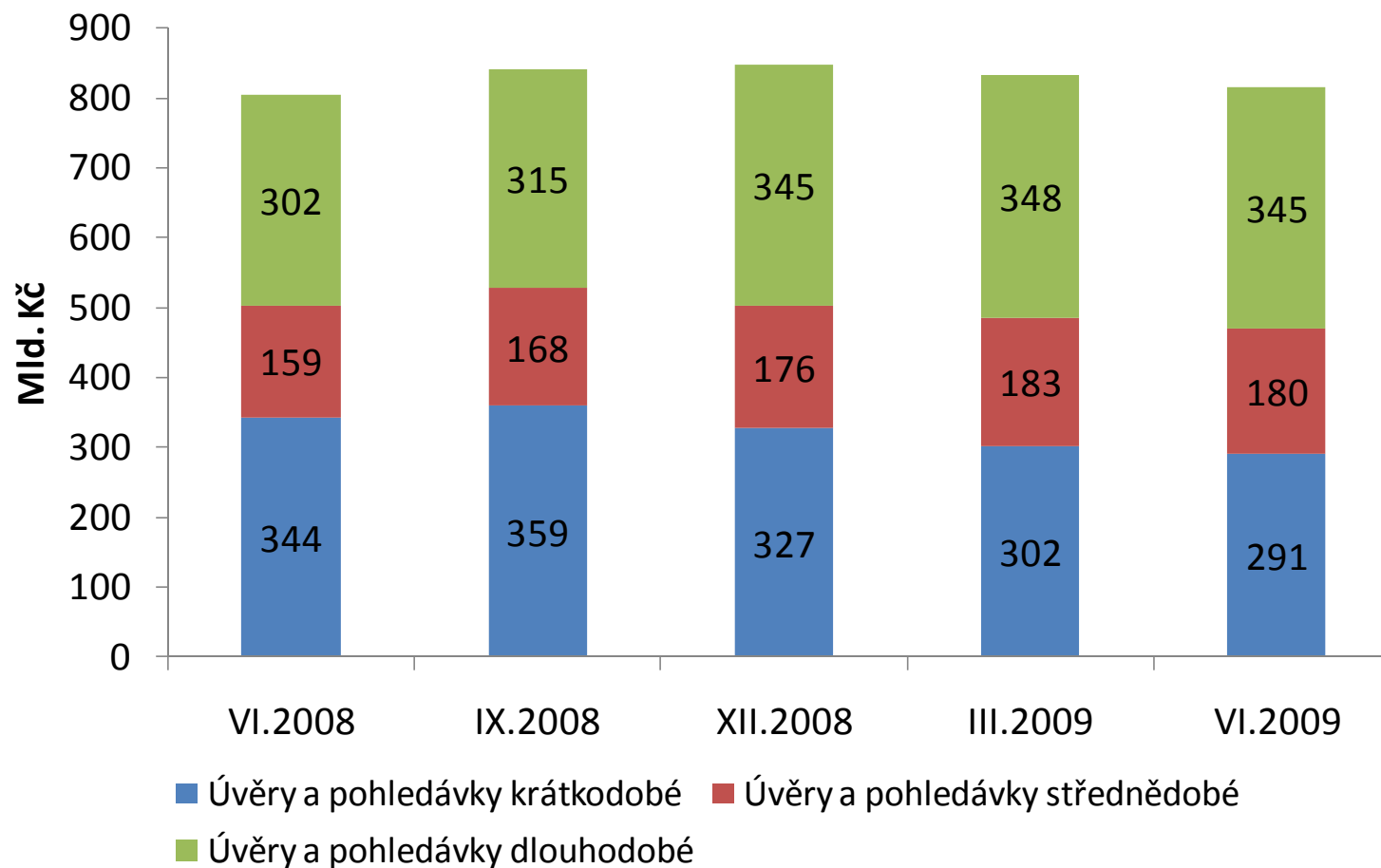
Relativní nižší dynamika/pokles úvěrů

(měsíční data, meziroční růst bankovních úvěrů podnikům podle počtu zaměstnanců, v %)



- **Snížení dynamiky** u všech typů úvěrů, ale 5,7% meziroční pokles u úvěrů pro podniky střední velikosti (100-249 zaměstnanců)

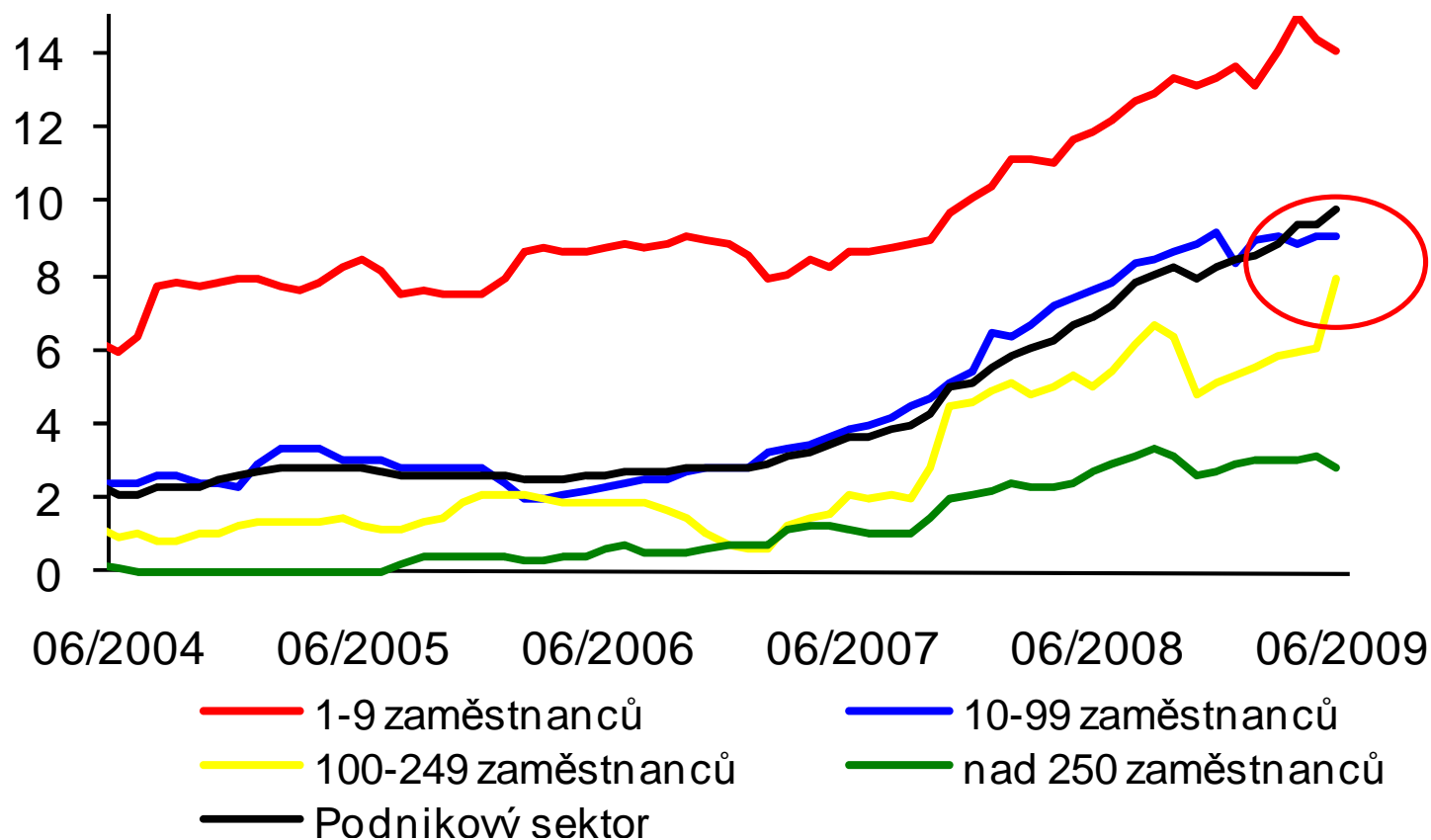
Problémy financování podnikatelského sektoru Meziroční pokles krátkodobých úvěrů českých bank k 30.6.2009



- **Meziroční nárůst úvěrů** k 30.6.2009 o 10 mld. Kč na 815 mld. Kč
- **Pokles krátkodobého financování** (meziročně o 53 mld. Kč), ale nárůst u dlouhodobých o 43 mld. Kč a střednědobých o 21 mld. Kč

Problémy financování podnikatelského sektoru

Rostoucí úvěrové riziko českých podniků zejména malých a středních



Zdroj: ČNB(Centrální registr úvěrů)

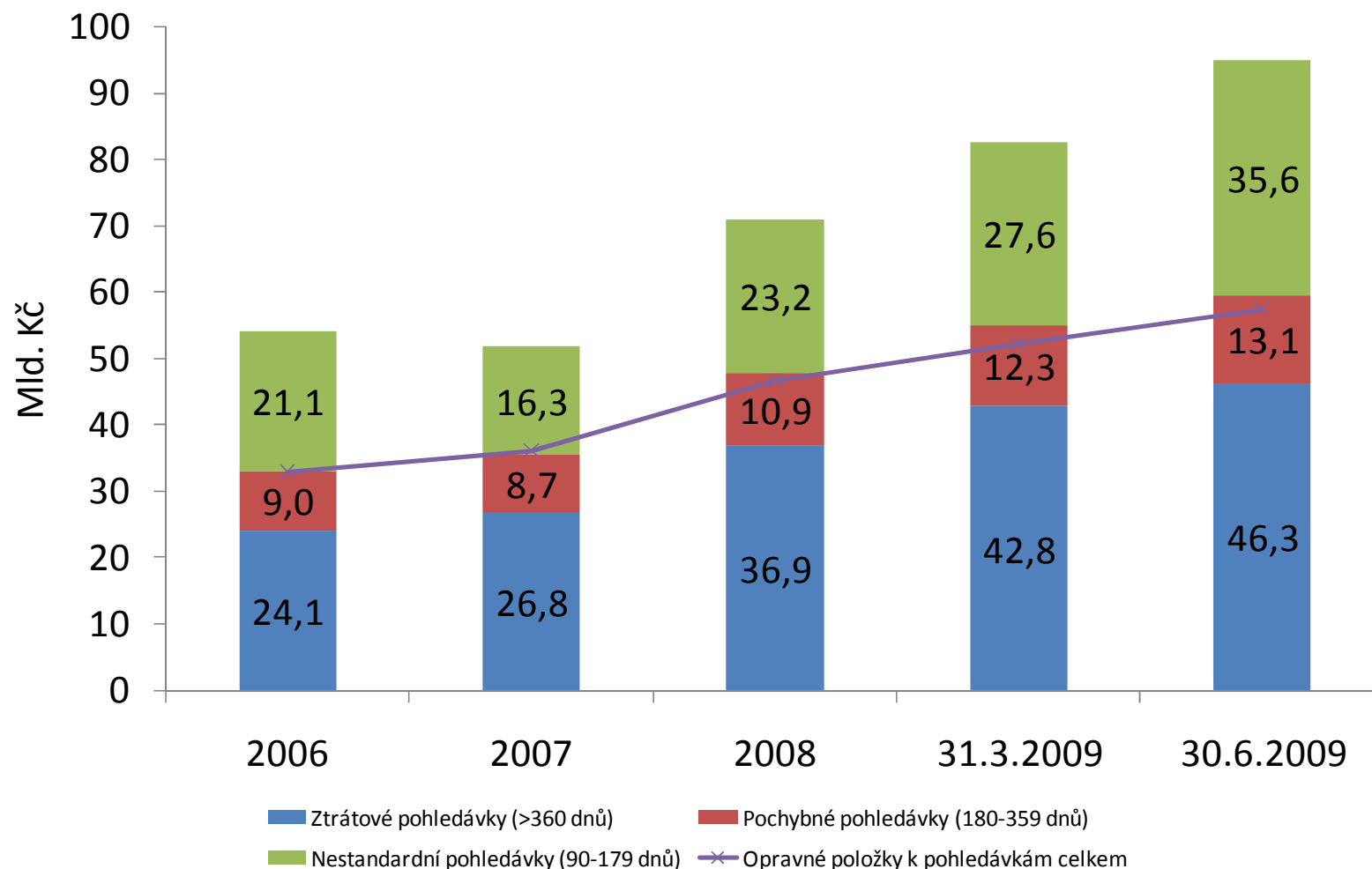
- **Problémy se zajištěním financování malých a středních podniků, a to tím spíše, když jde o inovativní podniky na začátku svého cyklu**



- I velké podniky **přesouvají část svého rizika** na clustery MSP -subdodavatelů

Problémy financování podnikatelského sektoru

Vyšší úvěrové riziko českých bank ale plně pokryto opravnými položkami



- **Zvýšený podíl klasifikovaných pohledávek, ale ztrátové a pochybné jsou pokryty opravnými položkami**



Problémy financování podnikatelského sektoru ...pro snížení úvěrového rizika MSP lze více využít garance ČMZRB

- **Garance ČMZRB** hrály v letech **2007** a **2008** pouze **okrajovou roli** (konjunktura)
- Celkově výše záruk pro průmysl a stavebnictví se v porovnání se srovnatelným obdobím roku 2008 **víc než zdvojnásobila**, přičemž v oblasti záruk za provozní úvěry byl tento nárůst trojnásobný
- Výše investičních a provozních úvěrů, jejichž získání v roce 2009 záruky umožnily, činila k 31.7. **celkem však jen 3,3 mld Kč** (z toho výše zaručených **provozních úvěrů 1,8 mld. Kč** a výše zaručených **investičních úvěrů 1,5 mld. Kč**)
- Omezení záručního programu na průmysl a stavebnictví dle CZ – NACE, **nemožnost poskytovat záruky na úvěry na veškerý provozní kapitál** - pohledávky a provozní výdaje), vyřadila z přístupu k zárukám podnikatele, kterým bylo v minulosti poskytnuto 50 - 60 % záruk za provozní úvěry
- **Nízká míra rizika absorbovaného státem odražená v obsahu záruk**, neboť komerční banky zárukám vystavovaným ČMZRB přikládají nízkou hodnotu při zvýšení bonity klienta.

Vnější ekonomický rozměr - financování exportérů ...pro snížení úvěrového rizika lze více využít EGAP ale

- Problémy rostoucího **protekcivismu**
- Použitá **protikrizová opatření** (zvýšení kapitálu ČEB a EGAP a dotace úroků exportních úvěrů poskytnutých komerčními bankami) mají **pouze omezený dopad**: mohou pomoci poskytovat **konkurenceschopné finanční a platební podmínky** (cena a doba splatnosti úvěrů kompenzující zvýšené rizikové prémie bank), a tak **vyrovnat obdobné pobídky** nabízené zahraniční konkurencí se státní pomocí, jež absorbuje zvýšená rizika nelikvidnosti trhů.
- Cílem je **udržet exportní podíly** na likvidních, objemově stagnujících či klesajících segmentech trhů a **nenechat se vytlačit zahraničními producenty** s nižšími náklady
- **Oživení zahraničních projektů a zvýšená poptávka českých exportérů po službách ČEB i po úrokově dotovaném komerčním exportním financování** (nové opatření) **podpořeným pojistkami EGAP** v kombinaci se zvýšeným rizikem a paralelními ztrátami pojištěných investic hrozí zdražením pojistného, snížením pojistného krytí úvěrů či moratoriem na poskytování služeb aj
- Zvážit, v jaké míře by **stát měl investovat prostředky do EGAP** k pokrytí nárůstu požadavků exportérů na pojistné služby

Trh práce

- **Nárůst nezaměstnanosti je většinou fázově opožděn** oproti vývoji HDP a český trh práce zůstává nepružný
- **Implementace** vybraných prvků **severského modelu flexicurity** je českému systému historicky i kulturně bližší než anglosaský model, protože rovněž klade důraz na **vyšší míru sociálních jistot**, aniž by byla obětována flexibilita na straně zaměstnavatelů i zaměstnanců. Měl by proto být pro českou společnost přijatelnější alternativou
- **Úpravy zákoníku práce zvyšující flexibilitu** najímání a propouštění pracovníků
- **Úpravy dávek podněcující aktivitu a rekvalifikace** (a udržující životní standard i sociální statut uvolněných zaměstnanců na dobré úrovni)
- **Alternativní modely zaměstnání - pružná pracovní doba, práce u počítače doma**
- **Rekvalifikační projekty zaměřené specificky na osoby měnící zaměstnání** (např. i „specifická Kurzarbeit“ - zvyšování kvalifikace prostřednictvím školení ve „volných“ dnech zkráceného pracovního týdne),
- **Systemy celoživotního vzdělávání**
- **Daňové stimuly pro zaměstnávání osob nově vstupujících na trh práce a starších zaměstnanců kompenzujících nižší produktivitu**
- **Zapojení financování z EU** do rekvalifikačních programů se ukazuje jako efektivní



5. Fondy EU a návrhy na změny



Čerpání fondů EU

- V období krize a prohlubujícího se nedostatku národních rozpočtových prostředků disponuje **Česká republika** na období let **2007–2013** z **prostředků kohezní politiky EU** ve formě strukturálních fondů a z prostředků Kohezního fondu částkou přibližně se rovnající **680 mld. Kč** (nebo-li v původně stanovené alokační sumě 27 mld. EUR)
- **V čase výrazné potřeby úspor ve výdajích českých veřejných financí** se tak suma přicházející ve výši přibližně 100 mld. Kč ročně ze strukturálních fondů a Kohezního fondu **může stát oním nástrojem potřebné fiskální expanze**, navíc bez výraznějšího zatížení systému národních veřejných financí (rozpočtově neutrální)
- **Maximální využití** tohoto podpůrného zdroje se tak stává vrcholnou nejen **rozvojovou**, ale i **fiskální prioritou**. Její součástí je pak i zajištění potřebné sumy pro spolufinancování těchto projektů na co nejefektivnější bázi
- Fondy EU lze tedy vnímat jako **dodatečný finanční zdroj** při financování rozvojových potřeb země a jejích regionů – nicméně za podmínky, že systém využití a vyčerpání těchto zdrojů je bude směřovat do smysluplných a rozvoj přinášejících projektů

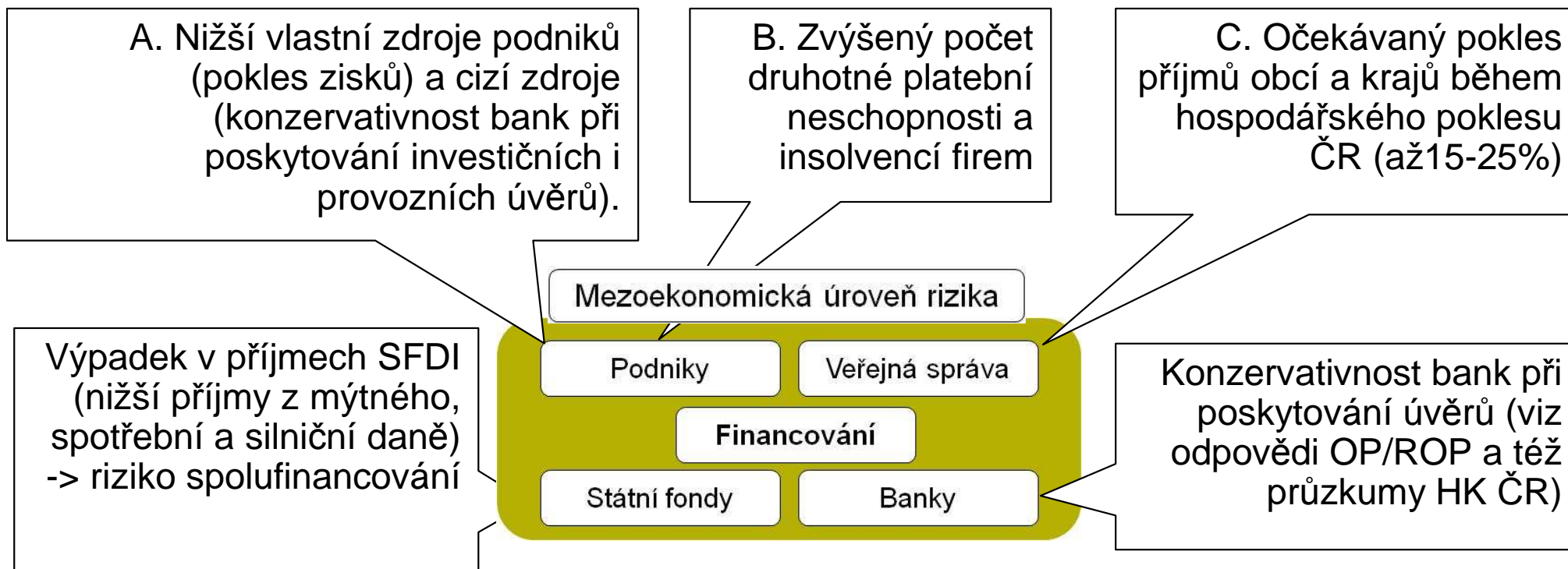


Čerpání fondů EU - realokace

- Přeložení **finančních alokací** původně zamýšlených na pozdější fázi programovacího období 2007 – 2013 **co nejvíce do přítomnosti** a nejbližší budoucnosti;
- Přizpůsobení obsahového vymezení **výzev nynějším krizovým potřebám**;
- Uskutečnění maximálně možného **administrativního a procedurálního zjednodušení** celého procesu projektového managementu z pohledu žadatelů;
- **Rozšíření možnosti průběžných a zálohových plateb** ve prospěch příjemců;
- Posílení **role nástrojů návratného financování projektů** na úkor nenávratných dotačních nástrojů s vidinou dlouhodobé změny forem kohezní politiky EU cestou rozvojových (holdingových, revolvingových) fondů;
- **Svědomitá příprava parametrů kohezní politiky** na období po roce 2013.

Čerpání fondů EU

Problémy spolufinancování a vlastního financování cash-flow projektů)



- Podpora **efektivních a udržitelných projektů** zajištěním likvidity pro příjemce během projektu – např. **krátkodobý úvěr na cash flow** (před refundací etapy projektu), střednědobý úvěr na kofinancování projektu; Finanční nástroje:
 - **Finanční inženýrství** Jessica/Jeremie type
 - Spolupráce s EIB, bankami a ČMZRB (záruky na úvěry apod.)

Čerpání fondů EU

Problémy spolufinancování a vlastního financování cash-flow SF např. Výpadek příjmů obcí

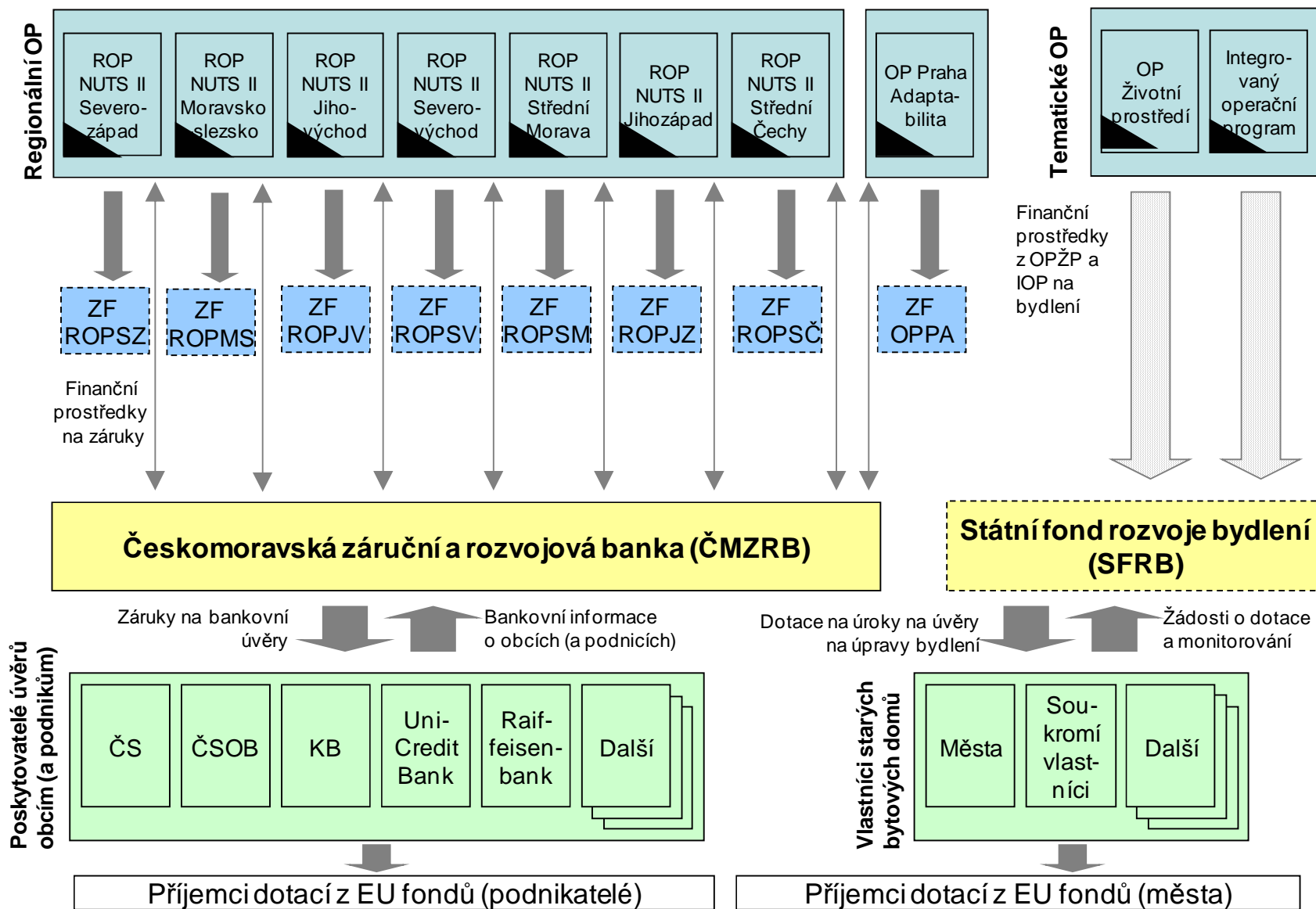
Daň	Skutečnost 2008 (mld. Kč)	Rozpočet 2009 (mld. Kč)	Predikce červen 2009 (mld. Kč)	Očekávaný pokles (mld. Kč)	Očekávaný pokles (%)
Daň z přidané hodnoty	54,6	59,6	54,4	-5,2	-8,7%
Daň z příjmů právnických osob	39,1 (+6,5)	40,0 (+5,9)	32,1 (+5,9)	-8,0	-17,2%
Daň z příjmů fyzických osob	36,8	42,1	30,6	-11,5	-27,3%
- zvláštní sazba	2,2	2,1	1,9	-0,2	-9,5%
- z příznání	8,1	10,7	3,9	-6,8	-63,6%
- ze závislé činnosti	26,5	29,3	24,8	-4,5	-15,4%
Daň z nemovitostí	5,2	6,4	6,4	0	0,0%
Ostatní	13,5	14,2	13,9	-0,3	-2,1%
CELKEM	155,7	168,2	143,3	-24,9	-14,8%

Zdroj: MFČR

- V červnu 2009 MFČR očekávalo **pokles daňových příjmů obcí o 24,9 mld. Kč** za rok 2009 (odhad před povodněmi, propad bude vyšší)

Možný nástroj ke zmírnění problémů financování reg. fondů EU

Využití části strukturálních fondů jako záruk – Jessica type „ČMRZB“



Zdroj: EEIP, a.s.

6. Veřejný sektor



Stavíme draho? Je to složitější, ale zajímavé

- **Cenová hladina** stavebních děl je poměrně **výrazně pod průměrem EU-27**
- Ovšem **index inženýrských staveb/obytných** má velmi vysokou hodnotu
- **Obytné stavby** realizovány pro **soukromý** sektor, **infrastruktura je veřejnou** zakázkou
- **Vysvětlení indexu**
 - Nízká konkurence nebo koluze mezi soutěžiteli?
 - Slabé rozpočtové omezení?
 - Drahé je „správné“?
 - Tlak zájmových skupin prodávajících infrastrukturní stavby?
 - Korupce?

Tab. 7 Poměrové ukazatele cenových úrovní ve stavebnictví

Země	Stavby celkem	Obytné budovy	Inženýrské stavby	Inženýrské/obytné	Inženýrské/stavby celkem
Rumunsko	54	43	92	2,14	1,70
Polsko	75	63	125	1,98	1,67
Slovinsko	74	60	110	1,83	1,49
Maďarsko	70	60	109	1,82	1,56
Malta	62	55	99	1,80	1,60
Česko	61	52	84	1,62	1,38
Portugalsko	63	54	85	1,57	1,35
Lotyšsko	98	85	127	1,49	1,30
Slovensko	65	62	89	1,44	1,37
Lucembur.	107	108	149	1,38	1,39
Kypr	73	69	93	1,35	1,27
Estonsko	79	76	100	1,32	1,27
Řecko	74	69	90	1,30	1,22
Finsko	119	114	147	1,29	1,24
Litva	76	76	97	1,28	1,28
Irsko	107	101	122	1,21	1,14
Španělsko	79	75	90	1,20	1,14
Francie	112	111	115	1,045	1,03
Nizozemí	124	127	130	1,02	1,05
Rakousko	124	122	124	1,02	1,00
Dánsko	163	173	164	0,95	1,01
Itálie	83	91	79	0,87	0,95
Německo	116	121	103	0,85	0,89

Návrhy v oblasti podnikatelského a institucionálního prostředí (1/2)

- **Pravomoc udělovat sankce** a nařizovat nápravná opatření **pro NKÚ**
- **Sledování zakázek malého rozsahu ÚOHS** (namátkový výběr), zvýšená transparence a přístup k informacím
- Změna definice „**péče řádného hospodáře**“ v zákoně o veřejných zakázkách (stejná jako u finanční kontroly)
- **Zákon o státní službě**
- Zavedení trestní, resp. **deliktní odpovědnosti právnických osob**
- Zavedení **pravidel pro legitimní lobbying**
- **Zveřejnění všech uzavřených smluv veřejné správy** na internetu
- Zavedení povinnosti zadavatelů u zakázek malého rozsahu zajistit alespoň **3 nabídky**
- **Zvýšení objemu zakázek** alokovaných **prostřednictvím** otevřených **soutěží** a elektronických aukcí
- **Zavedení centrálního nákupu** na úrovni centrálních orgánů přímo řízených složek s využitím elektronických aukcí



Návrhy v oblasti podnikatelského a institucionálního prostředí (2/2)

- Aktivně **eliminovat situace**, kdy jsou zakázky rozdělovány na menší celky, tato praxe by měla přímo vyústit v postih zadavatele
- **Reformovat institut zakázek malého rozsahu**, jež by se měla zabývat především racionalitou stanovení horního limitu a nastavením kontrolního mechanismu;
- **Změna fungování obecních obchodních společností**
- Černé listiny, **pakty integrity**
- **Arbitrážní řízení** (zavedení jasných pravidel vlády pro uzavírání rozhodčích doložek; revize a zveřejnění všech dosavadních);
- **Whistleblowing** (ochrana oznamovatelů korupčních praktik);
- Zavedení **institutu agenta-provokátéra** pro případy podezření z korupce
- **Kompetentní kontrola využívání fondů EU** (1 - 2 specialisté na každý Operační program)
- Novela jednacího řádu Poslanecké sněmovny Parlamentu (**omezení individuálních pozměňovacích návrhů poslanců**)

Zdravotnictví

- **Veřejné výdaje na zdravotnictví jako % HDP** v ČR (ve srovnání s průměrem OECD) **nízké nejsou**, a odpovídají ekonomické úrovni země. **Prostor** pro jejich zvýšení je **velmi limitovaný-spoluúčast populace na krytí nákladů na zdravotní péči**, a to bez ohledu na to, jaký model organizace systému zdravotní péče bude zvolen, je tedy **nevyhnutelná**, a může být uplatňována se zvýšenou sociální citlivostí, a větší možností volby pro pojištěnce.
- **Současný pluralitní model veřejnoprávních zdravotních pojišťoven má ekonomický smysl tehdy**, pokud **připustí reálnou cenovou konkurenci**: zavést dvousložkové pojistné podle současného holandského modelu (případně švýcarskou komunitní sazbu) a zároveň podstatně sofistikovanější klíč pro přerozdělování vybraného pojistného
- Akcentace **preventivních** opatření, především pokud jde o předcházení vzniku civilizačních chronických onemocnění, a výchova ke zdravému životnímu stylu včetně stravování, tomu přizpůsobit celý zdravotní systém včetně jeho organizace, elektronizace, úhrad a zdrojů financování.
- **Zatížení rizikového chování jednotlivce ekonomickými sankcemi** prostřednictvím zavedení spotřebních daní na substance či potraviny, jež jsou jasnou kauzální příčinou rostoucích výdajů na zdravotní péči hrazenou z veřejného zdravotního pojištění.
- **Nasazení výpočetní techniky do celého sektoru zdravotnictví** (eHealth, telemedicína)- podstatné zvýšení role pacienta v systému, transparence, pokud jde o nákup i efektivnost a medicínskou účinnost zdravotní péče, včetně zjevného zneužívání preskripce léků.



7. Věda, výzkum, školství



Znalostní společnost

- **Pokud máme investovat, tak inteligentně: do inteligence národa, a to masívně:**
 - Realizovat **komplexní reformu školské soustavy** s cílem změny metod a principů vzdělávání, přístupu k žákům a studentům a dosažení inovací vzdělávacích programů. Důraz na samostatné, aplikační a **kreativní a syntetické myšlení** místo memorování pouček. Podpora interaktivní metoda a metody případových studií (např. Harvard Uni.)
 - **Přijmout potřebné změny v terciárním vzdělávání** ve smyslu návrhů Bílé knihy terciárního vzdělávání
 - **Dopracovat obsahový základ** celoživotního učení do podoby národní soustavy povolání a soustavy kvalifikací.
 - **Zavést systém hodnocení úspěšnosti škol-** zahájit fúze špatných do dobrých
 - **Konsolidace škol**, kterým chybí žáci a studenti- z úspor fixních nákladů však mnohem lépe platit kvalifikované pedagogy
 - **Zavést státní maturity včetně matematiky**
 - **Zavést „odložené školné“** (se zvýšenými subvencemi přírodních a technických oborů státem) a využít veškerý potenciál podporou studentů ze sociálně slabších rodin formou státem garantovaných půjček (testováno na příjem rodiny)
 - **Silně podpořit výuku jazyků**, zejména AJ, a to na všech stupních



Omezit dabing v televizi

Věda a výzkum

- Zvyšovat **výdaje na výzkum**, vývoj a inovace a nadále zvyšovat podíl prostředků skutečně využitých v **aplikovaném výzkumu**
- Přijmout **novelu zákona 130/2002 Sb., o státní podpoře výzkumu**, vývoje a inovací včetně souvisejících prováděcích předpisů
- Hodnotit **výsledky výzkumu**, vývoje a inovací **se zpětnou vazbou** na rozdělování prostředků
- Specifikovat ty oblasti výzkumu, které přinášejí **ekonomické efekty** a zajistit **preferenci jejich podpory**
- Podporovat **rozvoj technologických platforem** s cílem vytvořit podmínky pro rozvoj spolupráce privátního a veřejného výzkumu a uživatelů
- Podpořit **investice do VaV** z privátního sektoru, zvýhodnit (daňově) výzkum nakupovaný privátním sektorem ve veřejných výzkumných organizacích (zejména univerzity a pracoviště AV ČR)
- Pokračovat **v reformě výzkumu a vývoje** s cílem zvýšit využitelnost výsledků výzkumu a **integrovat** český výzkum a vývoj **do evropského výzkumného prostoru**

